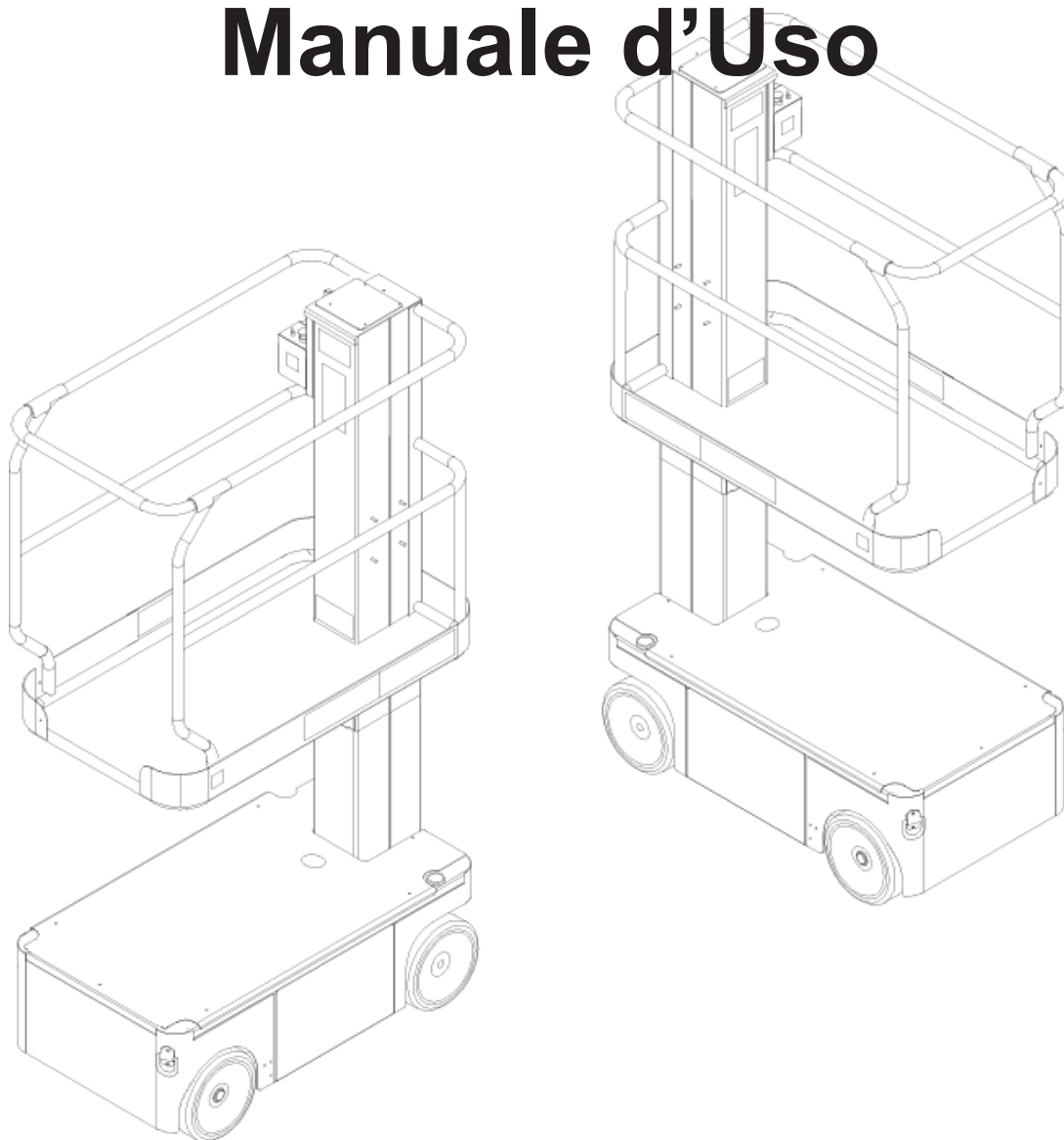


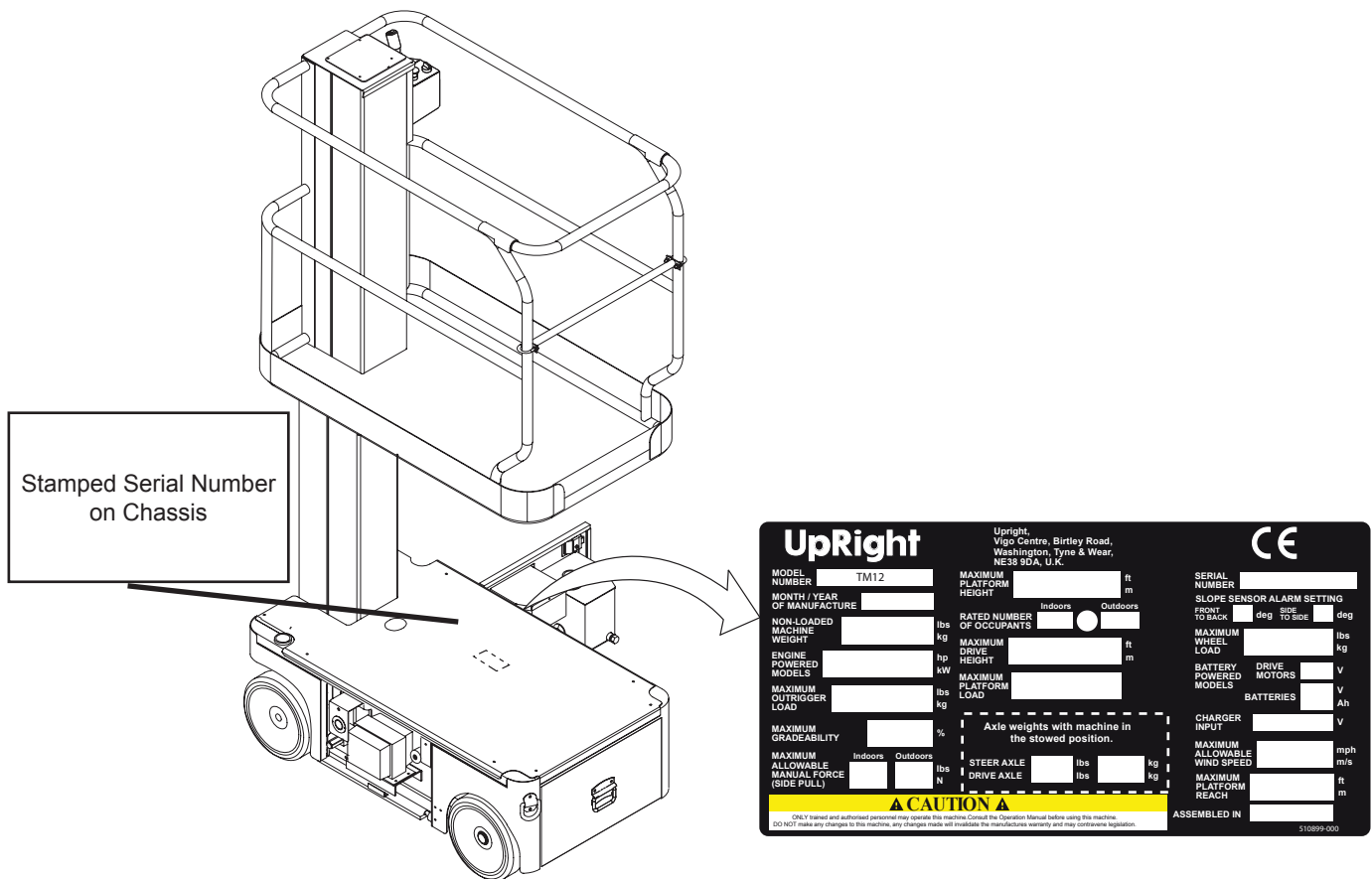
Manuale d'Uso



(IT) Manuale ricambi numero 505114-003-IT per numeri di serie da 53600 all'attuale.

TM12

Al momento della ricezione della piattaforma di lavoro aerea si raccomanda di annotare il numero di serie nonché il modello negli appositi spazi sulla targa del costruttore, al fine di facilitare la richiesta di parti di ricambio o di informazioni tecniche..



UpRight
POWERED ACCESS

www.upright.com

2. MANUALE D'USO

AVVISO

Tutto il personale deve leggere attentamente, comprendere e rispettare tutte le norme di sicurezza e le istruzioni d'uso prima di utilizzare qualsiasi piattaforma di lavoro aerea o di eseguire interventi di manutenzione.

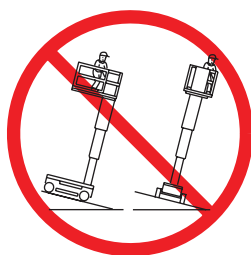
Norme di sicurezza

Rischio di folgorazione



QUESTA MACCHINA NON È ISOLATA!

Rischio di ribaltamento



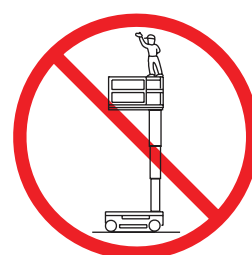
NON sollevare MAI la piattaforma o azionare il macchinario in posizione sollevata, a meno che sia posizionato su una superficie piana e stabile.

Rischio di collisione



NON posizionare MAI la piattaforma senza aver controllato prima la presenza di eventuali ostacoli sospesi o di altre fonti di pericolo.

Rischio di caduta



NON arrampicarsi, sostare in piedi o sedersi sulle barriere di sicurezza della piattaforma o sulle traversine centrali.

USO DELLA PIATTAFORMA DI LAVORO AEREA: Questa piattaforma di lavoro aerea serve per sollevare persone, utensili e i materiali utilizzati per il lavoro. È stata progettata per lavori di riparazione e assemblaggio e per lavori da eseguire in posizione sospesa (soffitti, gru, tetti, edifici, ecc.). Qualsiasi altro utilizzo della piattaforma di lavoro aerea è assolutamente vietato!

QUESTA PIATTAFORMA DI LAVORO AEREA NON È ISOLATA! Deve essere, quindi, rispettata tassativamente una distanza di sicurezza dalle parti in tensione delle apparecchiature elettriche!

È vietato superare il carico massimo consentito! Maggiori dettagli sono riportati a pagina 4, "Capacità della piattaforma".

È vietato utilizzare la piattaforma di lavoro aerea come strumento di sollevamento o gru!

NON superare MAI i limiti relativi all'impiego della forza manuale consentito per questo macchinario. Per ulteriori dettagli, consultare la sezione "Forza manuale" a pagina 4.

DISTRIBUIRE in modo uniforme tutti i carichi sulla piattaforma.

NON utilizzare mai la macchina senza aver prima ispezionato l'area di lavoro per verificare la presenza di eventuali fori, dislivelli, protuberanze, cordoli o detriti che potrebbero comportare dei rischi ed eliminarli.

AZIONARE la macchina soltanto su superfici in grado di sostenere carichi su ruote.

NON utilizzare mai la macchina quando la velocità del vento supera i valori nominali previsti. Maggiori dettagli sono riportati a pagina 4 "Scala di Beaufort".

IN CASO DI EMERGENZA premere l'interruttore ARRESTO DI EMERGENZA per disattivare tutte le funzioni elettriche.

SE SUONA L'ALLARME mentre la piattaforma è sospesa, **INTERROMPERE** il lavoro e abbassare con cautela la piattaforma. Spostare la macchina su una superficie piana e stabile.

È vietato arrampicarsi sul traliccio della piattaforma, sostare sulla piattaforma o utilizzarla per spostarsi su edifici, strutture in acciaio o calcestruzzo prefabbricato, ecc.!

È vietato smontare il cancelletto di accesso o altri componenti del telaio! Assicurarsi sempre che il cancelletto di accesso sia chiuso e bloccato correttamente!

È vietato tenere aperto il cancelletto di accesso quando la piattaforma è sollevata!

È vietato estendere l'altezza o la portata della piattaforma tramite scale, impalcature o dispositivi analoghi!

NON eseguire mai interventi di manutenzione sulla macchina a piattaforma sollevata senza bloccare il gruppo di sollevamento.

ISPEZIONARE accuratamente la macchina prima dell'uso per verificare che non siano presenti saldature incrinatesi, componenti allentati o mancanti, perdite idrauliche, collegamenti allentati, cavi e flessibili danneggiati.

VERIFICARE prima dell'uso che tutte le etichette siano al loro posto e leggibili.

NON impiegare mai la macchina se è danneggiata, se non funziona correttamente o se le etichette sono illeggibili o mancanti.

È vietato ignorare i dispositivi di sicurezza: potrebbe essere pericoloso per le persone addette alla piattaforma di lavoro aerea e presenti nelle vicinanze.

NON caricare mai le batterie in prossimità di scintille o fiamme libere. Le batterie in carica possono liberare gas di idrogeno esplosivo.

È vietato modificare la piattaforma di lavoro aerea o è possibile solo con l'approvazione del produttore.

DOPO L'USO, ruotare la chiave su OFF e rimuoverla per proteggere la piattaforma di lavoro da eventuali impieghi non autorizzati.

SOMMARIO

Introduzione	3
Descrizione generale	3
Limitazioni speciali	4
Capacità della piattaforma	4
Forza manuale	4
Scala di Beaufort	4
Comandi e indicatori	5
Ispezione di sicurezza preliminare all'uso	5
Ispezione delle funzioni del sistema	6
Funzionamento	7
Spostamento con piattaforma abbassata	7
Sterzo	7
Sollevamento della piattaforma	7
Spostamento con piattaforma sollevata	7
Abbassamento della piattaforma	7
Discesa di emergenza	8
Rilascio del freno di stazionamento	8
Dopo l'uso quotidiano	8
Trasporto della macchina	9
A mezzo gru	9
A mezzo elevatore a forche	9
A mezzo autocarro	9
Manutenzione	10
Blocco del gruppo di sollevamento	10
Installazione	10
Rimozione	10
Fluido idraulico	10
Controllo del fluido idraulico	10
Manutenzione delle batterie	11
Ricarica delle batterie	11
Programma di ispezione e manutenzione	12
Checklist manutenzione preventiva quotidiana	13
Specifiche	14

INTRODUZIONE

Questo manuale riguarda il funzionamento di tutti i modelli di piattaforme di lavoro aeree della serie TM12. Questo manuale deve essere conservato sempre all'interno della macchina.

Leggere, approfondire e rispettare tutte le norme di sicurezza e le istruzioni d'uso prima di utilizzare la macchina.

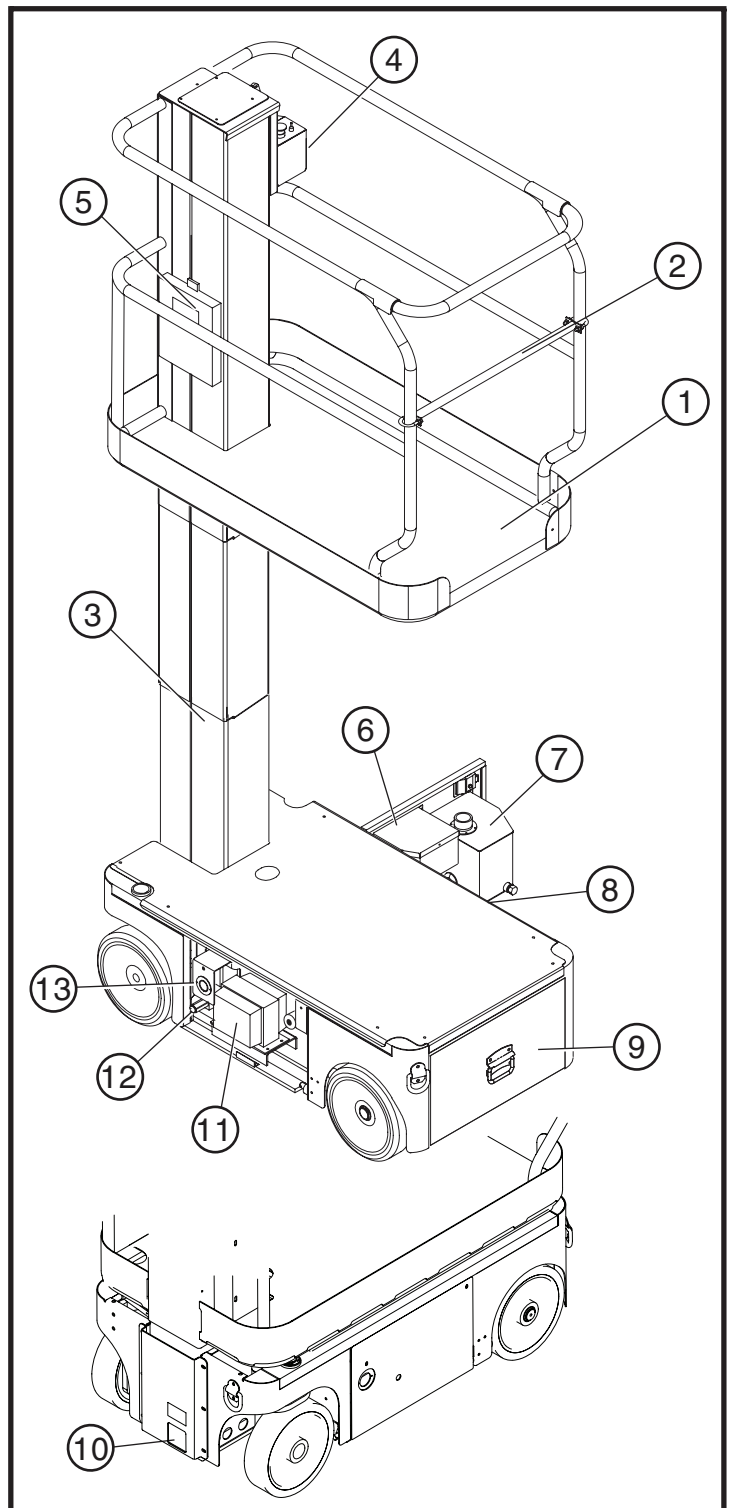
DESCRIZIONE GENERALE

Figura 1: Serie TM12



NON usare la piattaforma di manutenzione se sprovvista di barriere di protezione opportunamente assemblate e posizionate

1. Piattaforma
2. Barra di accesso
3. Montante di sollevamento
4. Comandi della piattaforma
5. Custodia del manuale
6. Comandi del telaio
7. Serbatoio idraulico
8. Alimentazione/modulo di controllo, incluso sensore di livellamento (EZ230)
9. Vaschetta batteria
10. Valvola di discesa di emergenza
11. Caricabatterie
12. Valvola di scarico
13. Presa del caricatore



LIMITAZIONI SPECIALI

Gli spostamenti con piattaforma sollevata devono essere eseguiti a velocità molto ridotta.
La piattaforma di lavoro può essere sollevata solo se posizionata su superfici in piano e stabili.

PERICOLO

*La funzione di sollevamento deve essere utilizzata SOLO se la piattaforma di lavoro è posizionata in piano, su una superficie stabile.
La piattaforma di lavoro NON può essere utilizzata su terreno irregolare, accidentato o cedevole.*

CAPACITÀ DELLA PIATTAFORMA

La capacità massima della piattaforma per i modelli TM12 è di 227 kg (500 libbre). Due persone possono occupare l'interno della piattaforma, mentre solo una può occuparne l'esterno.

PERICOLO

NON superare la capacità massima o i limiti di occupazione della piattaforma previsti per questa macchina.

FORZA MANUALE

Per forza manuale si intende la forza applicata dagli occupanti a oggetti quali pareti o altre strutture poste all'esterno della piattaforma di lavoro.

La forza manuale massima consentita è limitata a 200 N (45 libbre) di forza per occupante, con un massimo di 400 N (90 libbre) per due o più occupanti.

PERICOLO

NON superare il limite massimo di forza manuale indicato per questa macchina.

SCALA DI BEAUFORT

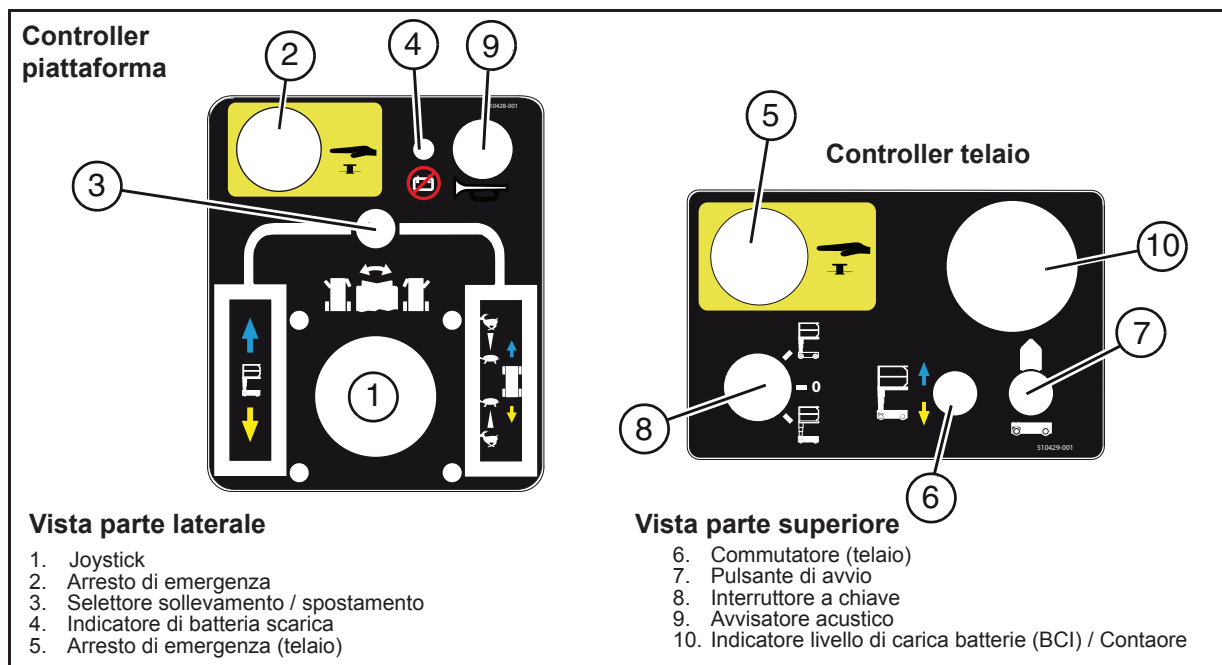
Non azionare mai la macchina quando il vento supera la velocità di 12,5 m/s (28 miglia/h) [Scala di Beaufort 6].

CLASSIFICAZIONE DI BEAUFORT	VELOCITÀ DEL VENTO				CONDIZIONI DEL TERRENO
	m/s	km/h	piedi/s	miglia/h	
3	3,4~5,4	12,25~19,4	11,5~17,75	7,5~12,0	Si spostano carta e ramoscelli e le bandiere ondeggianno.
4	5,4~8,0	19,4~28,8	17,75~26,25	12,0~18	La polvere si solleva, la carta turbinata verso l'alto e i rami più piccoli oscillano.
5	8,0~10,8	28,8~38,9	26,25~35,5	18~24,25	Iniziano a ondeggiare i cespugli. Nei laghetti e negli stagni l'acqua inizia ad incresparsi in modo evidente.
6	10,8~13,9	38,9~50,0	35,5~45,5	24,5~31	Si muovono i rami degli alberi. Le linee elettriche sibilano. È difficile aprire l'ombrello.
7	13,9~17,2	50,0~61,9	45,5~56,5	31,0~38,5	Si muovono grossi alberi. Difficoltà a camminare controvento.

COMANDI E INDICATORI

Prima di utilizzare l'unità, l'operatore deve conoscere esattamente l'ubicazione dei comandi e degli indicatori, il loro scopo e funzionamento.

Figura 2: Comandi e indicatori



ISPEZIONE DI SICUREZZA PRELIMINARE ALL'USO

NOTA: Leggere attentamente, comprendere e rispettare tutte le norme di sicurezza, le istruzioni d'uso, le etichette e le istruzioni/i requisiti nazionali di sicurezza. Prima di utilizzare la macchina, eseguire quotidianamente le seguenti operazioni.

1. Aprire la porta del telaio e ispezionarlo per individuare eventuali danni, perdite di fluido o componenti mancanti.
2. Controllare il livello del fluido idraulico a piattaforma completamente abbassata. Aprire la porta del telaio e rimuovere il tappo del serbatoio; sull'astina a immersione dovrebbe essere visibile del fluido. Aggiungere il fluido idraulico consigliato, se necessario. Vedi "Specifiche" a pagina 14.
3. Controllare che il livello del fluido nelle batterie sia corretto. Vedi "Manutenzione delle batterie" a pagina 11.
4. Verificare che le batterie siano cariche.
5. Controllare che la prolunga CA sia stata scollegata dall'uscita del telaio.
6. Verificare che tutte le barriere di protezione siano correttamente posizionate e che tutti i dispositivi di fissaggio siano opportunamente serrati.
7. Ispezionare accuratamente la macchina per verificare che non siano presenti saldature incrinates e danni strutturali, componenti allentati o mancanti, perdite idrauliche, cavi di comando danneggiati e collegamenti allentati.

ISPEZIONE DELLE FUNZIONI DEL SISTEMA

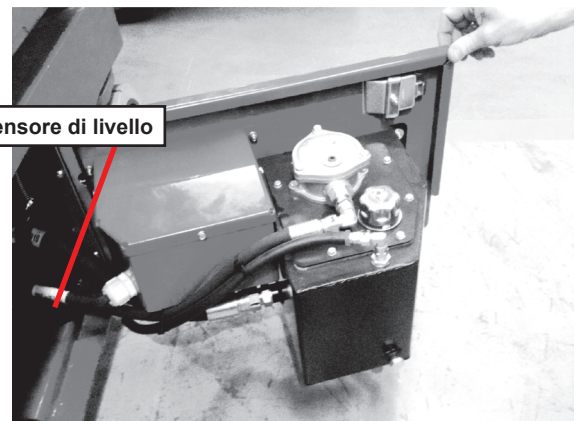
Nelle figure 1 e 2 è riportata l'ubicazione dei vari comandi e indicatori.



TENERSI A DISTANZA dalla piattaforma di lavoro quando si eseguono i seguenti controlli.
 Prima di utilizzare la macchina, ispezionare l'area di lavoro per ricercare eventuali imperfezioni superficiali pericolose, quali fori, dislivelli, protuberanze e detriti.
 Verificare la presenza di eventuali ostacoli e controllare i conduttori elettrici in **TUTTE** le direzioni, anche sopra la piattaforma di lavoro. Quando si eseguono i controlli, proteggere da eventuali danni il cavo della console di comando.

1. Se necessario, spostare la macchina su un terreno privo di ostacoli così da poterla sollevare completamente.
2. Ruotare e tirare i pulsanti degli interruttori di arresto di emergenza del telaio e della piattaforma in posizione di accensione (ON).
3. Controllare il funzionamento del sensore di livellamento:
 - a. Posizionare la macchina a un'inclinazione superiore a 2°.
 - b. Sollevare la piattaforma utilizzando i comandi del telaio.
 - L'allarme dovrebbe suonare e la piattaforma non dovrebbe sollevarsi di più di 500 mm.
4. Abbassare la piattaforma spingendo l'interruttore di sollevamento del telaio in posizione giù tenendo l'interruttore di avvio attivo, e verificare che l'allarme discesa sia perfettamente percepibile.
5. Livellamento della macchina
6. Spingere l'interruttore di sollevamento in posizione UP (su) tenendo l'interruttore di avvio attivo e sollevare completamente la piattaforma.
7. Eseguire un controllo visivo del gruppo montante per individuare eventuali danni o funzionamenti non corretti. Controllare che non ci siano componenti mancanti o allentati.
8. Verificare che i supporti del meccanismo di dislivello siano stati ruotati in posizione sotto la macchina.
9. Controllare la valvola di discesa di emergenza del telaio per verificarne il corretto funzionamento (vedi Figura 4).
 - a. Aprire la valvola tirando la manopola.
 - b. Quando la piattaforma è completamente abbassata, chiudere la valvola rilasciando la manopola.
10. Premere l'interruttore arresto di emergenza telaio in posizione di spegnimento (OFF). Tutte le funzioni della macchina dovrebbero essere disabilitate. Tirare l'interruttore arresto di emergenza telaio per ripristinare il sistema.
11. Girare l'interruttore a chiave in posizione di controllo della piattaforma e salire sulla piattaforma.
12. Controllare che sul percorso non vi siano persone, ostacoli, buche o sporgenze, che sia in piano e che le ruote supportino il carico.
13. Dopo essere saliti sulla piattaforma, abbassare la barra per chiudere l'ingresso.
14. Selezionare la modalità DRIVE.
15. Abbassando l'interruttore di interblocco del joystick, portare lentamente il joystick in avanti (FORWARD) e indietro (REVERSE) per verificare il controllo della velocità e della direzione. Più il joystick viene allontanato dal centro, tirando e spingendo, maggiore sarà la velocità di spostamento della macchina.
16. Spingere l'interruttore sterzo a DESTRA e, quindi, a SINISTRA per verificare il controllo dello sterzo.
17. Premere l'interruttore arresto di emergenza piattaforma in posizione di spegnimento (OFF). Tutte le funzioni della macchina dovrebbero essere disabilitate. Tirare l'interruttore arresto di emergenza piattaforma per ripristinare il sistema.

Figura 3: Posizione del sensore di livello



FUNZIONAMENTO

Prima di utilizzare la macchina, assicurarsi di aver completato l'ispezione di sicurezza preliminare all'uso e di aver corretto eventuali problemi. **Non utilizzare mai la macchina se danneggiata o malfunzionante.** L'operatore che utilizza la macchina deve essere opportunamente addestrato.

SPOSTAMENTO CON PIATTAFORMA ABBASSATA

1. Controllare che sul percorso non vi siano persone, ostacoli, buche o sporgenze, che sia in piano e che le ruote supportino il carico.
2. Verificare che l'interruttore a chiave del telaio sia ruotato in posizione di controllo della piattaforma e che l'interruttore arresto di emergenza telaio sia in posizione di accensione (tirare il pulsante).
3. Dopo essere saliti sulla piattaforma, abbassare la barra per chiudere l'ingresso.
4. Verificare che siano rispettati gli spazi minimi richiesti al di sopra, al di sotto e ai lati della macchina.
5. Tirare in posizione di accensione (ON) l'interruttore arresto di emergenza comando.
6. Selezionare la modalità DRIVE.
7. Abbassando l'interruttore di interblocco del joystick, spingere o tirare lentamente il joystick in avanti (FORWARD) e indietro (REVERSE) per spostarsi nella direzione desiderata. Più il joystick viene allontanato dal centro, tirando e spingendo, maggiore sarà la velocità di spostamento della macchina.

STERZO

NOTA: Lo sterzo non è autocentrante. Le ruote devono essere riallineate mediante l'interruttore sterzo.

1. Selezionare la modalità DRIVE.
2. Premere l'interruttore di interblocco e contemporaneamente spingere l'interruttore sterzo verso DESTRA o SINISTRA per girare le ruote nella direzione desiderata. Osservare i pneumatici durante la manovra della macchina per verificare che la direzione sia corretta.

SOLLEVAMENTO DELLA PIATTAFORMA

1. Selezionare la modalità LIFT.
2. Abbassando l'interruttore di interblocco del joystick, spingere il joystick in avanti verso UP (su); più il joystick viene spinto, maggiore sarà la velocità di sollevamento della piattaforma.
3. Se la macchina non è in piano sarà riprodotto l'allarme antiribaltamento e non sarà possibile sollevarla o azionarla. Se suona l'allarme antiribaltamento si dovrà abbassare la piattaforma e spostare la macchina su una superficie piana prima di provare a risollevare la piattaforma.

SPOSTAMENTO CON PIATTAFORMA SOLLEVATA

NOTA: La macchina si sposta a velocità ridotta quando la piattaforma è sollevata.

1. Controllare che sul percorso non vi siano persone, ostacoli, buche o sporgenze, che sia in piano e che le ruote supportino il carico.
2. Verificare che siano rispettati gli spazi minimi richiesti al di sopra, al di sotto e ai lati della piattaforma.
3. Con la macchina sollevata oltre i 500 mm, selezionare la modalità DRIVE.
4. Abbassando l'interruttore di interblocco del joystick, spingere il joystick in avanti (FORWARD) e indietro (REVERSE) per spostarsi nella direzione desiderata.
5. Se la macchina non è in piano sarà riprodotto l'allarme antiribaltamento e non sarà possibile sollevarla o azionarla. Se suona l'allarme antiribaltamento si dovrà abbassare la piattaforma e spostare la macchina su una superficie piana prima di provare a risollevare la piattaforma.

ABBASSAMENTO DELLA PIATTAFORMA

1. Selezionare la modalità LIFT.
2. Abbassando l'interruttore di interblocco del joystick, tirare il joystick.

DISCESA DI EMERGENZA



AVVISO



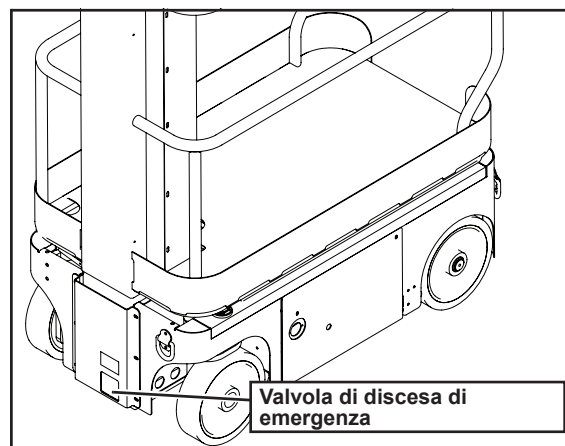
*Se la piattaforma non si abbassa, NON salire MAI sul gruppo di sollevamento.
Tenersi a distanza dal gruppo di sollevamento quando si aziona la manopola della valvola di discesa di emergenza.*

Chiedere a una persona a terra di aprire la valvola di discesa di emergenza per abbassare la piattaforma. La valvola di discesa di emergenza si trova nella parte frontale del telaio.

1. Aprire la valvola di discesa di emergenza tirando la manopola.
2. Per chiuderla, rilasciare la manopola.

NOTA: Se la valvola di discesa di emergenza è aperta non è possibile sollevare la piattaforma.

Figura 4: Valvola di discesa di emergenza



RILASCIO DEL FRENO DI STAZIONAMENTO

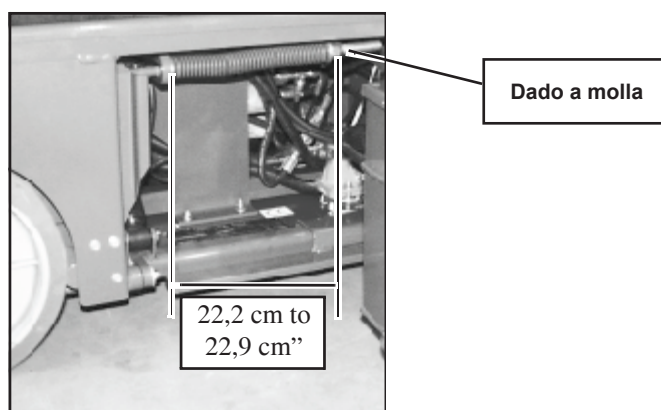
Eseguire la seguente procedura solo quando la macchina non è sotto controllo diretto e deve essere spostata o sollevata mediante verricello su motrice per essere trasportata.

1. Rimuovere il dado a molla così che la molla venga allentata e le barre freno siano lontane dalle ruote.
2. Ora la macchina si sposta se viene spinta o tirata.

Dopo aver spostato la macchina e prima del normale funzionamento:

1. Sostituire il dado a molla e stringere finché la lunghezza della molla è pari a 22,2-22,9 cm (8³/₄"-9"); verificare che le barre freno siano completamente innestate nelle ruote prima che la macchina venga avviata.

Figura 5: Rilascio del freno di stazionamento



AVVISO



Non trainare mai la macchina a una velocità superiore a 0,3 m/s (1 piede/s). Non azionare mai la macchina con i freni di stazionamento rilasciati: rischio di gravi lesioni o danni all'apparecchio.

DOPO L'USO QUOTIDIANO

1. Assicurarsi che la piattaforma sia completamente abbassata.
2. Parcheggiare la macchina su una superficie piana e stabile, possibilmente al coperto e perciò al riparo da atti vandalici, bambini, e da eventuali utilizzi non autorizzati.
3. Ruotare l'interruttore a chiave del telaio in posizione di spegnimento (OFF) e togliere la chiave per evitare eventuali impieghi non autorizzati.

TRASPORTO DELLA MACCHINA

A MEZZO GRU

Fissare le cinghie soltanto ai punti di fissaggio/sollevamento del telaio.

A MEZZO ELEVATORE A FORCHE



*Il sollevamento mediante telaio elevatore a forca si effettua solamente in caso di trasporto.
Consultare le specifiche per le informazioni sul peso della macchina e verificare che il telaio elevatore a forca sia in grado di sollevare la macchina.*

Applicare l'elevatore a forche sul lato, sollevando la macchina da sotto il telaio.

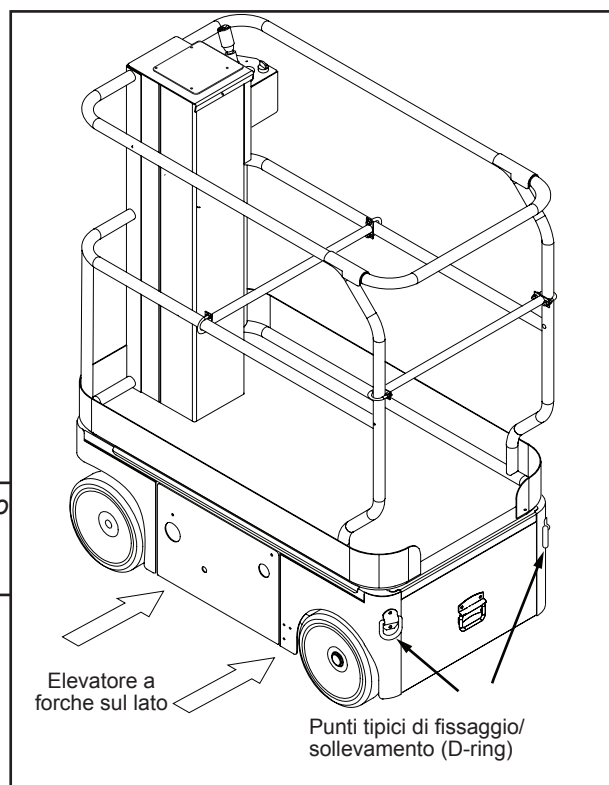
A MEZZO AUTOCARRO

1. Manovrare la macchina in posizione di trasporto e bloccare le ruote.
2. Fissare la macchina al veicolo di trasporto applicando catene o cinghie di capacità adeguata ai punti di fissaggio/sollevamento del telaio.

ATTENZIONE

Se le catene o le cinghie collegate ai punti di fissaggio vengono strette eccessivamente, si rischia di danneggiare la macchina.

Figura 6: Trasporto della macchina



MANUTENZIONE



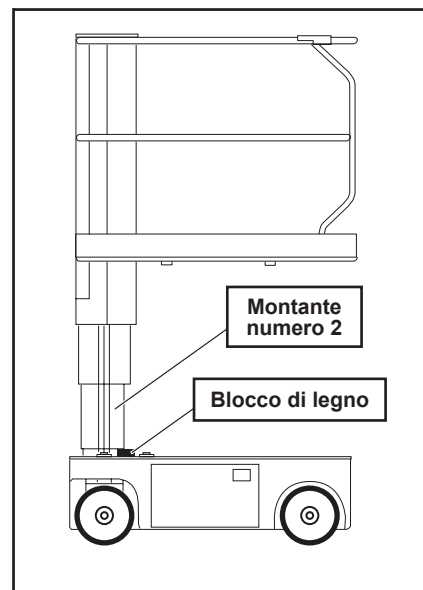
Prima di eseguire gli interventi di manutenzione, se la piattaforma è sollevata, bloccare il gruppo di sollevamento. NON sostare vicino al gruppo di sollevamento quando si estende o si ritira il braccio.

Figura 7: Supporto del gruppo di sollevamento

BLOCCO DEL GRUPPO DI SOLLEVAMENTO

INSTALLAZIONE

1. Parcheggiare la macchina su una superficie stabile e in piano.
2. Verificare che entrambi gli interruttori di arresto di emergenza siano in posizione di accensione (ON).
3. Ruotare l'interruttore a chiave del telaio e tenerlo abbassato sulla posizione telaio (CHASSIS).
4. Posizionare l'interruttore di sollevamento del telaio in posizione UP (su) e sollevare la piattaforma fino a 1,2 m (**4 piedi**) circa.
5. Posizionare un solido blocco di legno di 51 mm x 100 mm x 45 cm (**2"x 4"x 18"**) tra la seconda sezione del montante e il telaio dietro il gruppo montante.
6. Premere l'interruttore di sollevamento del telaio in posizione DOWN (giù) e abbassare gradualmente la piattaforma finché la seconda sezione del montante è supportata dal blocco.



RIMOZIONE

1. Premere l'interruttore di sollevamento del telaio in posizione UP (su) e sollevare gradualmente la piattaforma fino a quando è possibile rimuovere il blocco di legno.
2. Rimuovere il blocco.
3. Spingere l'interruttore di sollevamento del telaio in posizione DOWN (giù) e abbassare completamente la piattaforma.

FLUIDO IDRAULICO

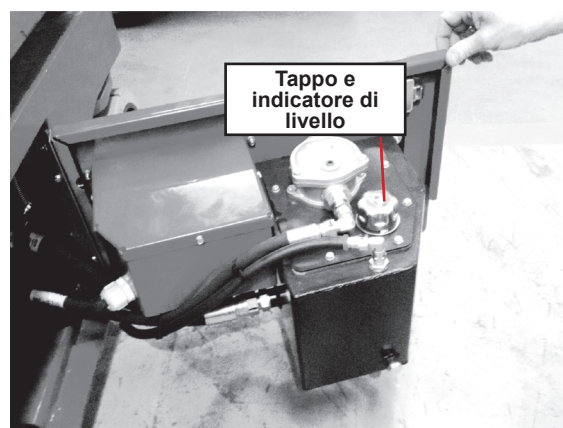
Il serbatoio del fluido idraulico si trova nel portello del telaio.

Figura 8: Serbatoio del fluido idraulico e astina a immersione

NOTA: Non aggiungere mai il fluido se la piattaforma è sollevata.

CONTROLLARE IL FLUIDO IDRAULICO

1. Assicurarsi che la piattaforma sia completamente abbassata.
2. Aprire il portello del telaio.
3. Controllare il livello del fluido utilizzando l'astina a immersione nel tappo.
4. Per aggiungere fluido idraulico, rimuovere il tappo come da Fig. 8.
5. Aggiungere il fluido fino a raggiungere il livello indicato dal contrassegno di pieno (FULL). Vedi "Specifiche" a pagina 14.

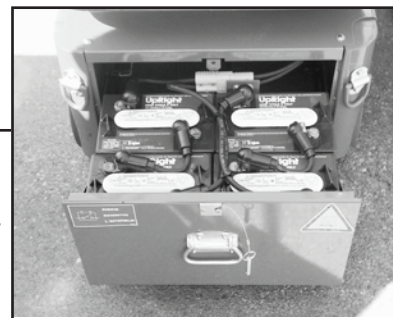


MANUTENZIONE DELLE BATTERIE

Figura 9: Accesso alle batterie



*Pericolo: miscela di gas esplosivi. Tenere le batterie lontano da scintille, fiamme e materiali fumogeni.
Indossare sempre occhiali protettivi quando si lavora vicino alle batterie.
Il liquido della batteria è molto corrosivo. Se dovesse traboccare, risciacquare accuratamente con acqua pulita.
Sostituire sempre le batterie con ricambi approvati dal produttore, del peso di 26,3 kg (58 libbre) ognuno.*



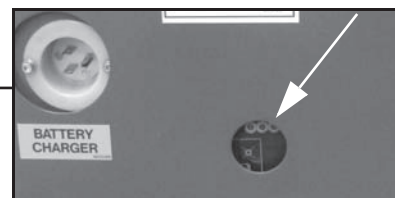
- Controllare quotidianamente il livello del fluido nella batteria, soprattutto se la macchina è utilizzata in climi caldi e secchi.
- Pulire regolarmente i morsetti e i coperchi delle batterie.
- Consultare il Manuale di assistenza per estendere la vita operativa della batteria e per le istruzioni complete sugli interventi di manutenzione.

RICARICA DELLE BATTERIE



Figura 10: Indicatore di carica della batteria

*Caricare le batterie in un luogo ben ventilato. Non caricare le batterie se la macchina è vicina a una fonte di scintille o fiamme. Le batterie scariche devono essere subito ricaricate, altrimenti possono danneggiarsi irreparabilmente.
Il caricabatterie non deve mai restare in funzione per più di due giorni.
Se il caricabatterie è in funzione, non scollegare mai i cavi dalle batterie.
Il caricabatterie deve essere conservato in luogo asciutto.*



1. Controllare il livello del fluido nella batteria. Se il livello del fluido è a meno di 10 mm ($\frac{3}{8}$ poll.) dalle piastre, aggiungere soltanto acqua distillata.
2. Collegare una prolunga (diametro minimo del conduttore 1,5 mm² (**12 gauge**), lunghezza massima 15 m (**50 piedi**)) alla presa del caricatore situata sul lato sinistro del telaio.
3. Il caricabatterie si attiva automaticamente dopo una breve attesa. Verificare lo stato del caricamento sull'indicatore di carica.
 - Livello di carica 0 - 50%:
 - Prima spia -LAMPEGGIANTE-
 - Seconda e terza spia -SPENTE
 - Livello di carica 50 - 75%:
 - Prima spia -ACCESA
 - Seconda spia -LAMPEGGIANTE
 - Terza spia -SPENTA
 - Livello di carica 75 - 100%:
 - Prima e seconda spia -ACCESE
 - Terza spia -LAMPEGGIANTE-
 - Carica completata
 - Tutte le spie -ACCESE
 - Il caricatore passa automaticamente al funzionamento con bassa corrente dopo il completamento della carica e tutte le spie sono ACCESE.
 - Il caricatore continua a funzionare a una corrente bassa (carica di stabilizzazione) per 3-4 ore, poi la corrente di caricamento si arresta completamente.
4. Le spie rimangono ACCESE finché l'alimentazione CA viene scollegata.

NOTA: Il circuito del caricabatterie deve essere utilizzato con un'uscita GFI (Ground Fault Interrupt - di protezione a massa).

NOTA: NON utilizzare la macchina se il caricabatterie è collegato.

PROGRAMMA DI ISPEZIONE E MANUTENZIONE

L'ispezione completa consiste nell'esecuzione periodica di ispezioni visive e controlli operativi, nonché in regolazioni atte ad assicurare il corretto funzionamento del sistema. Un'ispezione quotidiana aiuterà a prevenire l'usura anomala di tutti i sistemi e a prolungarne la vita utile. Il programma di ispezione e manutenzione dovrebbe essere applicato rispettando gli intervalli di tempo specificati. Le ispezioni e la manutenzione dovranno essere eseguiti da personale qualificato e pratico di procedure elettriche e meccaniche.



Prima di eseguire gli interventi di manutenzione preventiva, prendere confidenza con il funzionamento della macchina.

Bloccare sempre il gruppo di sollevamento quando la manutenzione deve essere eseguita con la piattaforma in posizione sollevata.

L'elenco dei controlli per la manutenzione preventiva quotidiana è stato creato per la riparazione e la manutenzione della macchina. Fotocopiare la Checklist per la manutenzione preventiva quotidiana e usarla durante l'ispezione della macchina.

CHECKLIST MANUTENZIONE PREVENTIVA QUOTIDIANA

LEGENDA DELLA TABELLA DI MANUTENZIONE

S = Sì/Accettabile

N = No/Non accettabile

R = Riparato/Accettabile

RAPPORTO DI MANUTENZIONE PREVENTIVA

Data: _____

Proprietario: _____

N. modello: _____

N. serie: _____

Manutenzione eseguita da: _____

COMPONENTE	ISPEZIONE O SERVIZI	S	N	R
Batteria	Controllare il livello di elettrolito.			
	Controllare lo stato del cavo della batteria.			
Telaio	Controllare i flessibili per verificare che non vi siano strozzature o segni di sfregamento.			
	Controllare che le saldature non presentino rotture.			
Controllo del cavo	Controllare che la parte esterna del cavo non presenti fori, attorcigliamento o usura.			
Controller	Controllare il funzionamento dell'interruttore.			
Motori principali	Controllare il funzionamento e che non vi siano perdite.			
Gruppo di sollevamento	Verificare l'assenza di rotture alla struttura.			
Impianto idraulico d'emergenza	Azionare la valvola di discesa di emergenza e controllarne la funzionalità.			

COMPONENTE	ISPEZIONE O SERVIZI	S	N	R
Unità completa	Controllare e, se necessario, riparare i danni da collisione.			
Fluido idraulico	Controllare il livello del fluido.			
Pompa idraulica	Verificare che i raccordi del tubo non presentino perdite.			
Impianto idraulico	Verificare che non vi siano perdite.			
Etichette	Verificare che le etichette non siano usurate, mancanti o illeggibili ed eventualmente sostituirle.			
Ponte e traliccio della piattaforma	Controllare che le saldature non presentino rotture.			
Ponte e traliccio della piattaforma	Verificare le condizioni del ponte.			
Ruote	Verificare che non siano danneggiate.			

SPECIFICHE

ELEMENTO	TM12
Dimensioni della piattaforma	73,7 m x 1,04 m (29 poll. x 41 poll.)
Capacità massima piattaforma	227 kg (500 libbre)
Numero massimo di occupanti	2 persone all'interno/1 persona all'esterno
Altezza	
Altezza di lavoro	5,83 m (19 piedi)
Altezza massima piattaforma	3,83 m (12.5 piedi)
Altezza minima della piattaforma	48,3 cm (19 poll.)
Dimensioni	
Peso	776 kg (1710 libbre)
Larghezza complessiva	76 cm (30 poll.)
Altezza complessiva	165 cm (65 poll.)
Lunghezza complessiva	1,36 m (53.5 poll.)
Velocità di marcia	
Piattaforma abbassata	3,65 km/h (2.27 miglia/h)
Piattaforma sollevata	0,87 km/h (0.54 miglia/h)
Fonte di alimentazione	Gruppo batterie da 24V Quattro batterie da 220 Ah, 6 Volt, peso minimo 26,3 kg (58 libbre) per ciascun motore elettrico CC da 4 HP
Tensione del sistema	24 VCC
Caricabatterie	20 AMP, 220 VCA 50Hz
Ciclo rendimento batteria	25% per 8 ore
Capacità del serbatoio idraulico	7,2 l (1.9 US gal)
Pressione massima impianto idraulico	165 bar (2400 psi)
Fluido idraulico	
Normalmente al di sopra di 0° C [32°F]	ISO #46
Temperatura minima inferiore a 0° C [32°F]	ISO #32
Al di sotto di -17°C [0°F]	ISO #15
Sistema di sollevamento	Un cilindro di sollevamento a fase singola
Controllo trasmissione	Proporzionale
Sistema di controllo	Manopola di controllo proporzionale con interblocco, selettore, interruttori di arresto di emergenza a fungo rosso.
Trasmissione orizzontale	Doppia ruota anteriore
Ruote	Gomma solida di diametro 30,5 cm (12 poll.), antitraccia
Freni di stazionamento	Due, a molla, dispositivo di rilascio idraulico
Raggio di sterzata	37 cm (14.5 poll.) Interno
Pendenza massima superabile	14% (25%)
Base della ruota	97,8 cm (38.5 poll.)
Barriere di protezione	1,10 m (43 poll.)
Bordo di contenimento	152 mm (6 poll.)
Livello di rumore	

*Le specifiche sono soggette a modifica senza preavviso. Un clima molto caldo o un utilizzo particolarmente intenso potrebbero compromettere le prestazioni.

Fare riferimento al manuale di assistenza per informazioni complete sui componenti e la manutenzione. Questa macchina soddisfa o supera tutti i requisiti della Direttiva macchine CE e GS.

Local Distributor:

Lokaler Vertriebshändler:

Distributeur local:

El Distribuidor local:

Il Distributore locale:

USA

TEL.: +1 (559) 443 6600

FAX: +1 (559) 268 2433



www.upright.com

Europe

TEL: +44 (0) 845 1550 058